

# Ordensreglement for Lundeberg Havn

Lundeberg Havn og tilhørende faciliteter drives og administreres af Lundeberg Havn ApS.  
Havnens nordlige del ejes af Lundeberg Havn ApS og den sydlige ejes af Svendborg Kommune.

Svendborg Havn, Færge - og Sundfart  
Jessens Mole 6,  
5700 Svendborg.  
Tlf. 62 23 30 80  
E-mail: [havn@svendborg.dk](mailto:havn@svendborg.dk)

Lundeberg Havn ApS Havnevej 3,  
5874 Hesselager.  
Tlf. 21 48 29 20  
E-mail: [havnefoged@Lundeberghavn.com](mailto:havnefoged@Lundeberghavn.com)

Dette ordensreglementet gælder for Lundeberg Havn som helhed.  
Reglementet er udarbejdet på basis af - og i overensstemmelse med -  
”Ordensreglement for lystbåde- og ø-havne samt bådebroer i Svendborg kommune”, som  
godkendt den 7. marts 2016 af Svendborg Kommune - Udvalget for miljø, klima og  
trafik.

De individuelle regler er lavet som et tillæg til bekendtgørelse om standardreglement for  
overholdelse af orden i danske lystbådehavne og mindre fiskerihavne, bekendtgørelse nr.  
9139 af 15. april 2002.

Ordensreglementet er gældende for Lundeberg Havns søområde, havnebassiner, broanlæg og  
landområde, herunder vinterpladser, jf. beskrivelser og kort (Bilag 11 ref. Svendborg Havn).

Dette ordensreglement supplerer det til enhver tid gældende Standardreglement for  
overholdelse af orden i danske lystbådehavne og mindre fiskerihavne.

Bestyrelsen for Lundeberg Havn ApS

28. januar 2021

### **Generelle ordensbestemmelser.**

Besøgende i havnen og fartøjsejere med fast liggeplads, har pligt til at medvirke til god ro og orden i og på havnen. Der skal påses ro i havnen fra kl. 23.

Knallerter, cykler, rulleskøjter, skateboard og lignende er ikke tilladt på broerne.

Arrangementer og andre begivenheder kan forekomme med tilladelse fra havnemyndigheden.

Både skal til enhver tid holdes i sødygtig og præsentabel stand.

Havnemyndighederne kan gå ombord på ikke bemandede både for at fastgøre / tilrette uhensigtsmæssige fortøjninger samt fastgøre klaprende fald og lignende, der kan være til gene eller risiko for andre.

Et fartøj, der ikke skønnes at være i sødygtig/præsentabel stand, eller er til gene eller øvrigt ikke overholder havnereglementet, skal til enhver tid enten forhales til anden anvist plads eller helt forlade havnen.

Ovenstående afgøres af havnemyndigheden.

Fast ophold (Folkeregisteradresse) er ikke tilladt uden havnemyndighedens godkendelse.

Hunde skal føres i snor, og ejeren/føreren skal opsamle og bortskaffe eventuelle efterladenskaber.

Lystbådehavnen og faciliteterne er åbne hele året, dog kan toiletter være delvist nedlukkede i vinterhalvåret.

### **Gæstende fartøjer.**

Gæstesejlere kan benytte tilgængelige pladser, som er markeret med grønne skilte. Eventuelle meddelelser om forventet hjemkomst skal respekteres. De rød/grønne skilte er vejledende.

En fastligger, kan til enhver tid gøre krav på sin anviste faste plads, såfremt der er skiltet efter forskrifterne. Fastliggeren opfordres til at vise hensyn i forbindelse med håndhævelse af denne ret. Hvis fastliggeren kommer uanmeldt, kan man først få sin plads næstkommende formiddag kl. 10.

Gæstesejlere skal snarest efter ankomst indbetale havneafgift i opsat betalings-automat eller til havnens opkræver.

Fartøjer må ikke fortøjjes til bolværker, broer, friholderværker eller lignende, men kun til de anbragte fortøjningsindretninger såsom pullerter, fortøjningsringe og lignende.

Hvis gæstebåden efterlades ubemandet i mere end 24 timer skal der gives meddelelse herom til havnemyndigheden. Der skal, medmindre andet aftales, oplyses kontaktperson, som på forlangende vil kunne flytte båden.

Stærkstrømsbekendtgørelsen for marinaer skal overholdes.

El- og vandforbrug er indregnet i havneafgiften i sommerperioden.

Der opfordres til, at tænke på miljøet og spare på både vand og el.

### **Optagning, reparation, brændstof m.m.**

Der forefindes slæbested. Anvendelse forudsætter betaling i havnens betalings-automat. Relevante myndigheder kan ved henvendelse på havnekontoret, vederlagsfrit opnå adgang.

Både og joller må ikke henstå i eller ved slæbestedet.

Ved havnen servicekajer må kun fortøjes for kortvarig service eller i forbindelse med kranarbejde og båden skal være bemanded. Efter endt arbejde skal der straks forhales.

Brug af havnens kran og spil sker på eget ansvar. Belastning af kranen må aldrig overstige den anførte max. belastning.

### **Miljø- og ordensbestemmelser.**

Der er opstillet miljøcontainere, samt modtagefaciliteter til toiletvand i form af opsamlingspumper. Pumperne må kun anvendes til dette formål.

Endvidere er der modtagefaciliteter til olieholdigt vand.

Det er ikke tilladt at benytte sandblæsning eller beslægtede afrensingsmetoder på havneområdet uden særlig tilladelse. En eventuel godkendelse betinges af godkendt støv-afskærmning samt underlag for opsamling.

Enhver påføring eller anvendelse af bundmaling eller lignende, der indeholder de til enhver tid forbudte stoffer jf. bekendtgørelse om begrænsning af import, salg og anvendelse af biocidholdig bundmaling og bekendtgørelse om begrænsning af salg og anvendelse af visse farlige kemiske stoffer og produkter til specielt angivne formål (organiske tinforbindelser), medfører tab af retten til bådplads i havnen og betragtes som en væsentlig eller grov misligholdelse.

Ved mistanke om påføring eller anvendelse af ulovlig bundmaling eller lignende er båd- og/eller pladslejereren forpligtiget til at medvirke til testning af den anvendte bundmaling eller lignende. Manglende iagttagelse af denne pligt medfører tab af retten til bådplads i havnen og betragtes således, som en væsentlig eller grov misligholdelse. Såfremt båd- og/eller pladslejereren har påført eller anvendt ulovlig bundmaling eller lignende, er båd- og/eller pladslejereren forpligtiget til at betale omkostningerne til relevante testundersøgelser.

Konstateres der anvendelse af bundmaling eller lignende, der indeholder forbudte stoffer, kan havnemyndigheden under formildende omstændigheder påbyde, at båd- og/eller pladslejereren inden for en nærmere angiven tidsfrist, enten fjerner den ulovlige bundmaling eller lignende på miljørigtig vis eller forsvarligt forsegler denne. Efterkommes et påbud herom ikke straks, medfører det tab af retten til bådplads i havnen og betragtes således som væsentlig eller grov misligholdelse.

Alle olie- og malerester samt andet miljø og brandbart affald skal straks afleveres i havnens miljøstationer. Klude, kemikalier og maling m.m. må ikke efterlades uden opsyn.

## **Bådpladsadministration og leje af bådplads.**

Alle bådpladser til såkaldte fastliggere er omfattet af dette reglement.

Der føres ventelister for bådpladser, samt rokeringsliste for pladslejere, der ønsker en anden plads. For optagelse på venteliste til bådplads rettes henvendelse til havnefogeden. Der opkræves et depositum for optagelse på ventelisten. Såfremt man står på venteliste til bådplads, men ikke ønsker at modtage tilbud om plads, kan man vælge at stå passiv på ventelisten.

Tildeling af bådpladser sker principielt efter datoanciennitet på ventelisten, dog således at båden skal passe til pladsen. Havnemyndigheden har altid ret og pligt til at fordele bådene mest hensigtsmæssigt, og ingen - heller ikke bådejere, der allerede disponerer over liggeplads - har ret til at henlægge mindre både på pladser, der er beregnet til større både.

En bådplads lejes for minimum en hel sæson dvs. fra den 1. april til den 31. marts. I lejen er inkluderet en vinterliggeplads.

Ved tildeling af bådplads fra 1. april til og med den 30. juni betales for hele året. Ved tildeling af bådplads fra 1. juli til og med 30. september betales 6 måneders leje. Ved tildeling af bådplads fra 1. oktober til og med 31. marts betales fra ny sæson fra 1. april. En ubenyttet sommer- eller vinterplads medfører ikke reduktion i lejen.

Bådejeren kan ikke udlåne, fremleje eller overdrage sin plads til andre. Et sådant brud kan medføre øjeblikkelig opsigelse. Dog kan pladsen overdrages til ægtefælle ved skilsmisse eller dødsfald. Et barn af afdøde kan ligeledes overtage bådpladsen.

Det skal straks meddeles havnemyndigheden, når en plads ikke benyttes i sæsonen fra den 1. april til den 1. oktober. Havnemyndigheden er berettigede til midlertidigt at disponere over pladsen. Eventuel lejeindtægt tilfalder havnen.

Sælger en bådejer sin båd, skal dette straks meddeles havnemyndigheden. Sælgeren kan forbeholde sig ret til pladsen, såfremt denne agter igen at erhverve sig en båd, der passer til den lejede plads, inden indeværende lejeperiodes udløb (31. marts). Havnefogeden kan dog i særlige tilfælde give dispensation til bådejere, som ønsker at opretholde ret til bådplads ved længerevarende fravær. I reservationsperioden er havnemyndigheden berettiget til midlertidigt at disponere over pladsen. Eventuel lejeindtægt tilfalder havnen.

Lejemålet kan af havnemyndigheden opsiges uden yderligt varsel og med øjeblikkelig virkning, såfremt bådpladslejen ikke indbetales inden sidste betalingsfrist.

Havnemyndigheden er om nødvendigt berettiget til at foretage søpant, dersom et fartøj skønnes ikke at være i sødygtig stand. Tilsvarende gælder hvis et fartøj findes at være groft misligholdt. Det er havnemyndigheden, der afgør, hvorvidt et fartøj ikke er sødygtigt eller er misligholdt.

Ved opsigelse skal ejeren straks fjerne båden fra havnens område.

Den årlige bådpladsleje opkræves ved fremsendelse af indbetalingskort. Lejen betales forud for perioden fra den 1. april til den 31. marts.

Lejemålet fornyes automatisk hvert år ved rettidig indbetalt pladsleje.

### **Fastliggere.**

Ejeren af et fastligger-fartøj har pligt til at mærke båden med havnens årsmærke. Årsmærket skal være placeret på et fra kajen/broen synligt sted.

Joller, som har lejeaftale om fast liggeplads på land, skal have monteret årsmærke.

Bådejeren/føreren af et fastligger-fartøj er pligtig til at benytte det til enhver tid anvendte system til markering af, om pladsen er ledig til midlertidig benyttelse af gæstesejlere.

Ubenyttede pladser, der har været markeret optaget i over 24 timer, kan blive vendt til ledig, og bådejeren/-føreren på den fast anviste plads, kan ikke forlange pladsen fri ved hjemkomst.

Fastligger-fartøjer må bortset fra nødvendig forhaling, reparation, brændstofpåfyldning m.m. kun anbringes ved de anviste (tildelte) pladser.

Brug af el uden for sæsonen (fra den 31. oktober til den 31. marts) er kun tilladt mod betaling ved måleraflæsning.

Ethvert fartøj med fast plads i havnen skal være påtegnet med fartøjets navn og hjemhavn samt have gyldig helårs ansvarsforsikring.

### **Rabatordning fastliggere**

Fastliggere med en bådplads i Lundeberg Havn kan overnatte i samtlige kommunale havne i Svendborg kommune (inkl. Svendborg Havn) til en reduceret pris jf. havnenes takstblade, dog ikke i perioden den 1. juli til 15. august. Rabatordningen administreres ved, at bådejerne køber en "Svendborg Billet" som dagsmærke i betalingsautomaterne eller af havneopkræverne.

"Svendborg Billetten" kræver synligt årsmærke påsat båden.

### **Vinterpladser.**

Opstilling af fartøjer på vinterpladser samt benyttelse af masteskur skal ske ifølge havnemyndighedens anvisninger.

Når båden skal stå på land, påhviler det ejeren at sørge for, at stativet/afstivningen er forsvarlig.

Både opstillet på vinteropbevaringspladsen kan overdækkes med presenninger, der bindes til båden. Det er ikke tilladt, at bygge konstruktioner omkring båden.

Fartøjer må ikke vinteropbevares på land med rejst mast.

Båden og eventuelt grej skal være tydeligt mærket med pladsnummer, således af den kan identificeres på vinterpladsen. Ikke tydeligt mærket grej af førnævnte slags vil løbende blive fjernet af havnemyndigheden.

Umiddelbart efter søsætning skal stativer, bukke og vogne m.m. anbringes på en af havnemyndigheden anvist plads, således at pladsen kan anvendes til andre formål.

Fartøjer kan ikke uden havnemyndighedens tilladelse være opstillet på vinterpladserne i perioden fra den 1. juni til den 1. oktober. Det påhviler ubetinget enhver bådejer at holde rent omkring sit fartøj. Affald skal bortskaffes på miljømæssig forsvarlig vis.

Ved rensning og slibning af skibsskrog, herunder bundslibning og lignende, hvor maling eller glasfiber fjernes, skal anvendes værktøj med sug og pladsen under båden skal afdækkes således at sliberester kan opsamles. Ved maling skal pladsen under båden ligeledes afdækkes således at maling kan opsamles. Det opsamlede affald skal bortskaffes. Lundeborg Sejlklub kan udleje slibeudstyr med støvsuger.

Det er ikke tilladt at sprøjtemale på vinterpladserne.

Master, som anbringes i mastestativ/masteskur, skal som minimum være afrigget for sallingshorn og skal være mærket med navn og bådpladsnummer. Ikke afriggede stag, vant, fald og liner skal være surret stramt til masten.

El-ledninger skal dagligt frakobles og rulles sammen.

Det er ikke tilladt, at forlade båden med el-tilslutning, på grund af brandfare.

### **Havneopsyn, ansvar og straffebestemmelser**

Overtrædelser kan medføre udvisning af havnene. Evt. erlagt havneleje kan ikke forlanges tilbagebetalt.

Ethvert fartøj, som henligger inden for havnens område, ligger for ejerens ansvar, regning og risiko.



## Bilag 11

### Lundeborg Havn

Det havneafsnit, der administreres af Svendborg Havn (den kommunale havn, Lundeborg Lystbådehavn) defineres ved følgende koordinater (WGS-84):

55°08.331'N 10°47.249'E

55°08.293'N 10°47.234'E

55°08.296'N 10°47.205'E

Med følgende tilknyttede beskrivelse:

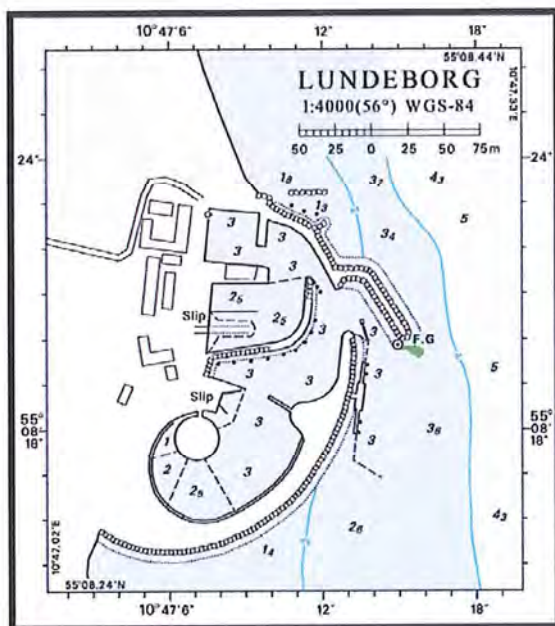
Havneafsnittet afgrænses mod syd af havnens ydre værker, mod nord af det havneafsnit, der administreres af Lundeborg Havn ApS og mod øst af en linje fra det yderste molehoved på den nordlige mole gående mod syd i en afstand af 17 m fra anlægspladsen for skonnerter til den sydlige ende af denne, og herfra vinkelret på anlægspladsen ind til den sydlige mole.

Det havneafsnit, der administreres af Lundeborg Havn ApS (den private havn) defineres ved følgende koordinater (WGS-84):

55°08.353'N 10°47.213'E

55°08.349'N 10°47.193'E

Havneafsnittet ligger inden for det andet havneafsnit med adgang via dette, og det afgrænses af en linje fra det inderste molehoved på den nordlige mole vinkelret fra denne mole over til den private havns sydlige mole.



Revideret søkort vil blive indsat, når kort med havnegrænser foreligger



## Bilag 11



svendborg **HAVN**  
FERGE- & SUNDFART



© Cowi A/S og Geodatastyrelsen

### Lundeberg Havn - Havnegrænser

Signaturer: Rødt/blåt skraveret område: Havneareal på land, privat/kommunal havn. Orange/lyseblåt skraveret område: Havneareal på søterritoriet, privat/kommunal havn. Rød prik: Havnegrænse på søterritoriet, koordinatsat

Tidspunkt: 18-01-2016 11:55:10  
Målestoksforhold: 1:2000